



**HEIDELBERGCEMENT**

## Zbliźmy się do ptaków z naszego sąsiedztwa!

Lekcja czwarta

Co jedzą ptaki?

Opracowanie: Aleksandra Pępkowska-Król,  
Rafał Bobrek

© OTOP 2020





**HEIDELBERGCEMENT**

## Wiosną warto przyrzeć się przyrodzie

Za oknami wiosna. Trochę żal, że w najbliższych dniach nie wybierzesz się na żadną dłuższą wycieczkę. Zostając w domu nie musisz jednak tracić czasu. Możesz przygotować się na pełniejsze spotkanie z urokami tej wspaniałej pory roku.

Ptaki nieodzownie kojarzą się z wiosną. To, że ptaki mają pióra, dzioby i skrzydła, wie każdy. Ale czy nie warto byłoby się dowiedzieć czegoś więcej?

Dziś opowiemy o tym, **co jedzą ptaki**, gdzie szukają pożywienia, jakie cechy pomagają im w tym. Chcemy podpowiedzieć też jak zorganizować karmnik w przydomowym ogródku lub na balkonie, by cieszyć się bliskością tych niesamowitych zwierząt.



## Co jedzą ptaki i jak zdobywają pokarm?

Na jednym dużym starym drzewie możemy spotkać wiele gatunków ptaków. To, co jest w tym najciekawsze, to ich różnorodność. Na pierwszy rzut oka dostrzeżemy różnice w ich wyglądzie. Ale gdy przyjrzymy się im bliżej, poświęcimy nieco czasu na obserwację, dostrzeżemy, że to nie wszystko.

Dziś chcemy zwrócić uwagę na to, w jak różnorodny sposób ptaki się odżywiają.

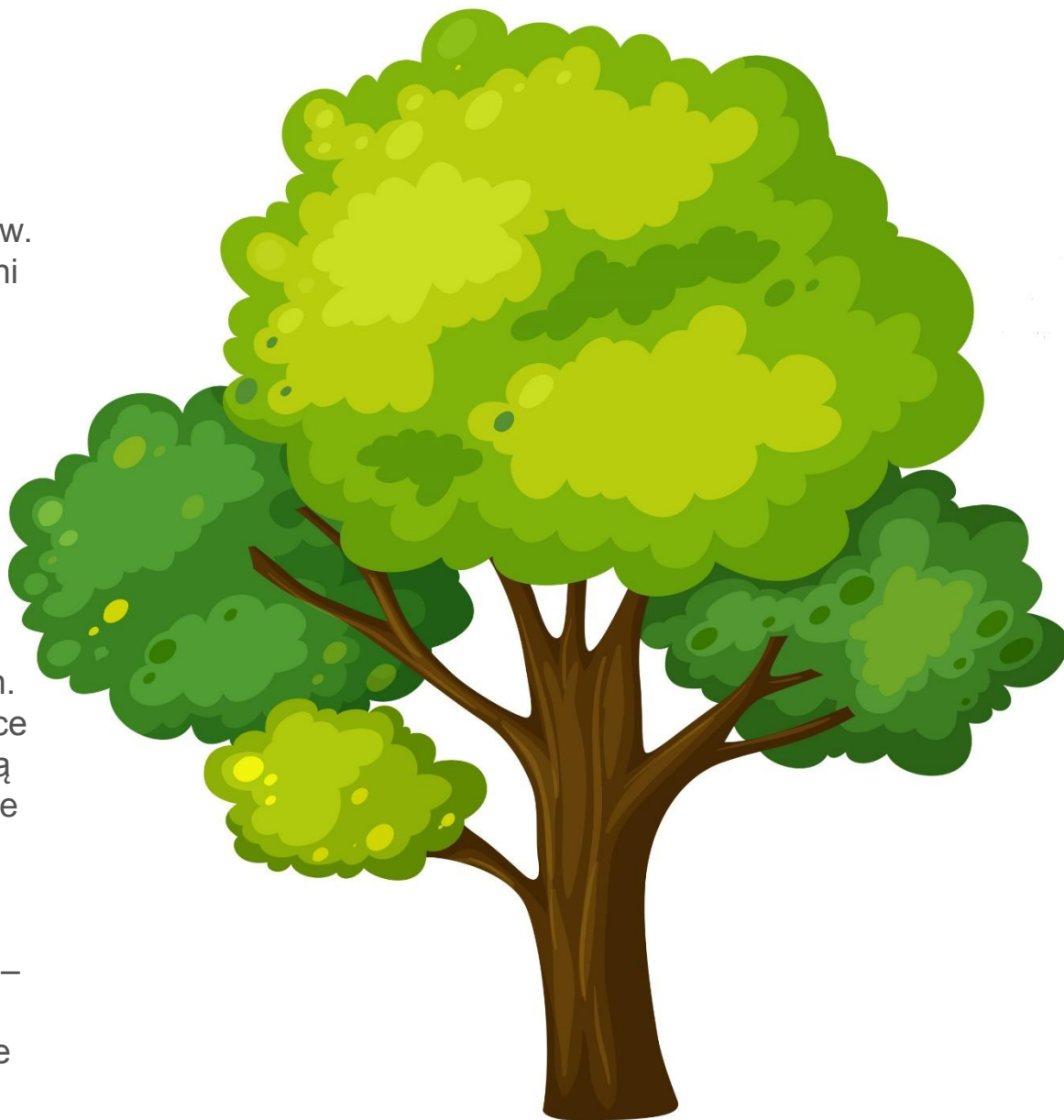


## Co jedzą ptaki i jak zdobywają pokarm?

Nieliczne gatunki ptaków zadowolają się pokarmem roślinnym – jedne wybierają nasiona, inne różne części pędów. Zwykle nawet tacy niemal zupełni roślinożercy urozmaicają swoją dietę owadami, pająkami czy dżdżownicami.

Wiele gatunków drobnych i średniej wielkości ptaków żywi się przede wszystkim bezkręgowcami – owadami, pająkami czy ślimakami. Przy czym szukają ich w różnych miejscach. Jedne wybierają larwy ukrywające się pod korą drzew, inne zbierają je z powierzchni liści lub aktywnie polują na przelatujące muchy.

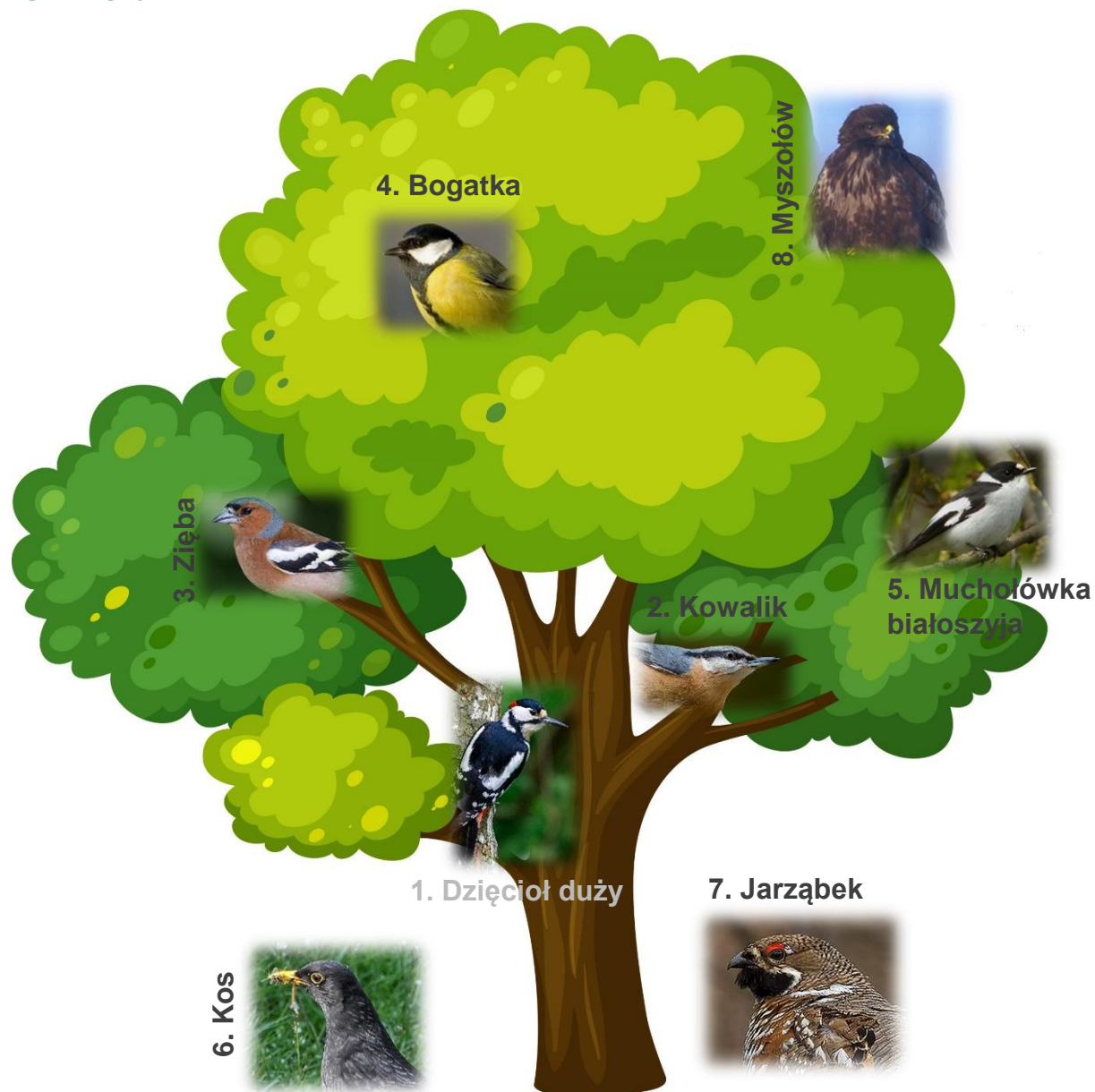
Dla dużych drapieżników taki pokarm nie byłby wystarczający – te polują aktywnie na zwierzęta kręgowce (płazy, gady czy drobne ssaki).



## Co jedzą ptaki i jak zdobywają pokarm?

W zdobywaniu różnych pokarmów pomagają ptakom cechy ich budowy i posiadane umiejętności. Silny, dłutowaty dziób pomaga w odrywaniu kory drzew, pod którą ukrywają się larwy owadów. Zwinność w locie pozwala na chwytanie przelatujących szybko owadów. Znakomity wzrok ułatwia dostrzeżenie niewielkiej ofiary nawet z dużej odległości.

**Kliknij** na zdjęcie wybranego gatunku ptaka i dowiedz się, co je i jak zdobywa pokarm.



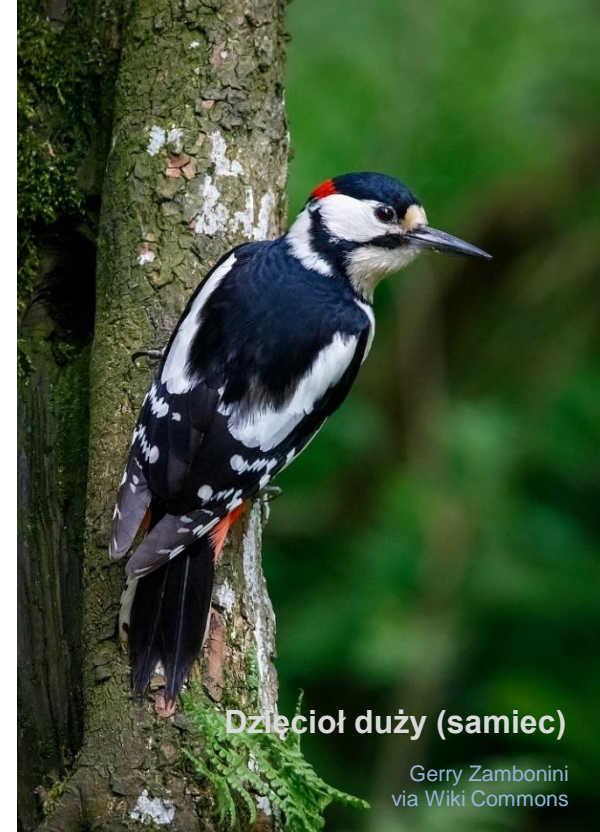
## Dzięcioł duży cz. 1

Zastanawiałeś się kiedykolwiek, po co dzięcioły kują w pniach drzew? Odpowiedź jest prosta – właśnie w ten sposób poszukują pożywienia – dorosłych owadów i ich larw żyjących tuż pod powierzchnią kory i w samym drewnie.

Dzięcioły kują nie tylko w celu zdobywania pożywienia. W dziuplach, wykuwanych w pniach, zakładają swoje gniazda. Z dziupli takich korzysta wiele innych ptaków – np. kowaliki, muchołówki czy sikory. Taką dziuplę najłatwiej wykuć w drzewie o miękkim drewnie (np. lipie, brzozie czy sośnie). Równie ważne są dla dzięciołów drzewa próchniejące, których drewno jest „zmiękczone” przez działalność grzybów.

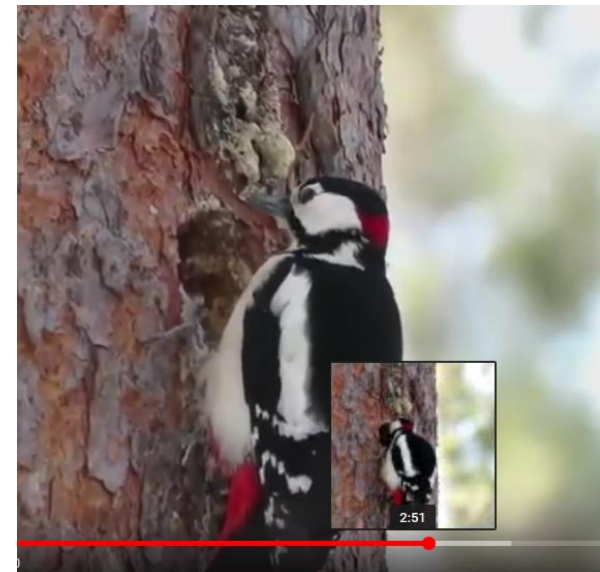
Odpowiedź na pytanie, co sprawia, że dzięcioły tak sprawnie wykuwają dziuple, nie jest już taka prosta. Pozwala im na to nie tylko silny dziób przypominający dłuto. Kluczowe są także stabilizujące postawę silne nogi oraz mocne i jednocześnie elastyczne pióra ogona – sterówki. W solidnym podparciu pomagają dodatkowo ostre pazury, które dzięcioły wbijają w korę. Ponieważ siła uderzeń dzioba jest bardzo duża, dzięcioły, aby nie doznać urazu, potrzebują amortyzacji. Zapewnia ją im odpowiednia budowa czaszki i dzioba.

Zobacz, jak najpierw dzięcioł czarny żeruje na brzozie, a potem dzięcioł duży wykuwa dziuplę w sośnie (źródło: Discovery channel).



Dzięcioł duży (samiec)

Gerry Zambonini  
via Wiki Commons



## Dzięcioł duży cz. 2

Dzięcioł duży (samiec) z żołędziem



Choć dzięcioły są doskonale przystosowane do wyszukiwania owadów pod korą i w drewnie, czasami szukają ich także w innych miejscach. Dzięcioły zielony i duży znane są ze swego upodobania do mrówek. Nierzadko zdarza się też, że dzięcioł wykuwa dziurę w ulu, przez którą uzyskuje dostęp do pszczół.

Jesienią i zimą, gdy dostępność owadów jest bardzo ograniczona, w diecie dzięciołów dominują nasiona i owoce. O tej porze roku najłatwiej zaobserwować dzięciole kuźnie. Są to drzewa, na których dzięcioły (w rozwidleniach gałęzi, załamaniach kory) umieszczają szyszki. Następnie z tak unieruchomionych szyszek sprawnie wydobywają nasiona.

Zimą dzięcioły chętnie odwiedzają też karmniki, w których do ich przysmaków należy świeża słoninka.

W Polsce występuje kilka gatunków dzięciołów, Najczęściej spotykane to **dzięcioł duży** i **dzięcioł zielony**. Największy jest **dzięcioł czarny**, a najmniejszy **dzięciołek**. Sprawdź, jak wyglądają i co je wyróżnia!



Na filmie zobaczysz dzięcioła zielonego żerującego na mrowisku (źródło: Ealing Wildlife Group).

Kliknij, by wrócić do strony z grafiką drzewa



## Kowalik

Zwyczaje żywieniowe kowalika są podobne do zwyczajów dzięciołów. Dzięki mocnemu dziobowi, wydobywa on owady ze szczelin kory, a także spod kory, którą odłupuje wykorzystując znajdujące się w niej pęknięcia. Ale nie gardzi również nasionami. Gromadzi je w kryjówkach, by mieć co jeść, gdy wyczerpią się inne źródła pożywienia. W zimie to właśnie nasiona stanowią podstawę jego diety. Kowaliki gnieźdzą się w dziuplach, choć nie potrafią same ich wykuwać. Korzystają z dziupli wykutych przez dzięcioły.

Kowalik niezwykle zwinnie porusza się po pniach drzew i gałęziach. Utrzymuje się nawet po spodniej stronie gałęzi. Jako jedyny ptak w Europie, potrafi chodzić po pniu z głową skierowaną w dół.



[Isiwal](#)  
via Wiki Commons



Obejrzyj film z kowalikiem żerującym na pniu.



Posłuchaj kowalika

Kliknij, by wrócić do strony  
z grafiką drzewa





# Zięba

W zimie pokarm zięby stanowią niemal wyłącznie nasiona drzew i bylin. Wiosną i latem ich posiłki stają się bardziej urozmaicone. Zaczynają dominować w nich owady i pająki.

**Zięba** to najpospolitszy w Polsce przedstawiciel rodziny łuszczakowatych (inaczej ziarnojadów). Są to ptaki o bardzo barwnym upierzeniu. Ważną ich cechą jest mocny dziób. Dzięki niemu niezwykle sprawnie łuskają nasiona – pozbawiają je trudnych do strawienia osłonek, by zjeść pożywne wnętrze. Do tej rodziny ptaków należą też **grubodziób** i **krzyżodziób świerkowy**. Ten pierwszy ma wyjątkowo okazały dziób i preferuje większe nasiona. Końce dzioba krzyżodzioba świerkowego są charakterystycznie skrzyżowane i służą do rozchylania łusek szyszek świerkowych i wyłuskiwania z nich nasion.



Krzywy dziób krzyżodzioba świerkowego nie uniemożliwia napicia się wody. Oglądając film, zwróć uwagę na dymorfizm płciowy – samiec ubarwiony jest na czerwono, natomiast pióra samicy są żółtozielone (źródło: KD Arvidsson).



Zięba  
(wygląd i śpiew samca)



Grubodziób



Kliknij, by wrócić do strony z grafiką drzewa



## Bogatka

Pożywienie sikor, do których należy bogatka, stanowią owady, pająki i inne drobne bezkręgowce. Sikory zbierają je przede wszystkim z powierzchni liści i kory. Zimą, kiedy trudno o taki pokarm, zadowolają się nasionami. Bogatka to częsty bywalec karmników, w których najchętniej zjada nasiona słonecznika i słoninę.

Sikory, do których oprócz **bogatki** należą: **modraszka**, **sosnówka**, **czubatka**, **czarnogłówka** i **sikora uboga**, to bardzo ciekawa rodzina ptaków. Niech nie zwiodą cię ich niewielkie dzioby. Sikory to ptaki niezwykle silne i odważne. Bogatka i modraszka potrafią w obronie swoich miejsc gniazdowych atakować inne porównywalnej wielkości ptaki.

## Czubatka



## Bogatka



## Modraszka



Kliknij, by wrócić do strony  
z grafiką drzewa



## Muchołówka białoszyja

Muchołówka białoszyja to typowy owadożerca. Jej dieta składa się niemal wyłącznie z owadów, ale w przeciwieństwie do kowalików czy sikor, nie szuka ich na drzewach (pniach czy liściach), ale najchętniej chwytą w locie. Stosuje przy tym charakterystyczną technikę. Przysiada na gałęzi, która stanowi stanowisko obserwacyjne. Najlepiej gdy taka gałąź jest martwa i pozabawiona liści. Siedząc na niej wypatruje nadlatujących owadów. Gdy w jej stronę zbliża się mucha czy komar, zrywa się do lotu i zwinnie łapie dziobem swój posiłek.

Oprócz **muchołówki białoszyjej** w Polsce występują jeszcze: **muchołówka żałobna**, **muchołówka szara** i **muchołówka mała**. Wszystkie polują w podobny sposób.

Muchołówka białoszyja (samiec)



Muchołówka mała (samiec)



Muchołówka szara



Kliknij, by wrócić do strony  
z grafiką drzewa



## Kos

**Kos i śpiewak** to przedstawiciele rodziny drozdowatych. Drozdy w lasach zarówno budują swoje gniazda, jak i szukają pożywienia. Ale gniazda budują na drzewach i krzewach, a pożywienia poszukują w ściółce na dnie lasu. Wygrzebują z niej smakowite dżdżownice i ślimaki. Używają w tym celu przede wszystkim dziobów. Swoją dietę urozmaicają owocami.

Kosa bez trudu odnajdziesz w miejskim parku. Na spotkanie ze śpiewakiem możesz liczyć w lesie czy zagajniku.

Ciekawą cechą drozdów, niezwiązaną ze sposobem odżywiania się, jest ich piękny śpiew. Posłuchaj kilku śpiewaków, by się przekonać, jak może być różnorodny.

### Śpiewak



Śpiewak nr 1



Śpiewak nr 2



Śpiewak nr 3



Kos (samiec – u góry; samica – na dole)

Kliknij, by wrócić do strony  
z grafiką drzewa



## Jarząbek

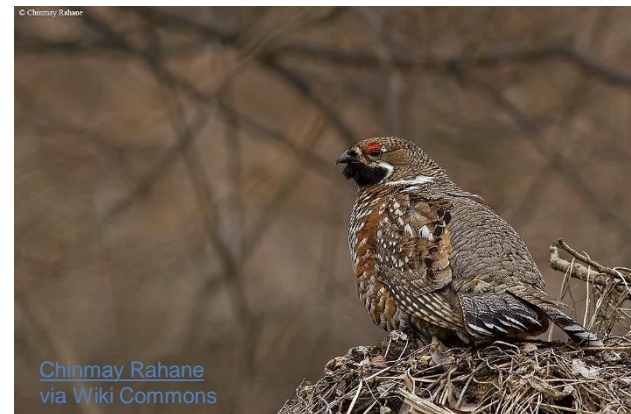
Jarząbka najłatwiej spotkać, gdy spaceruje on po dnie lasu. Tam zdobywa pokarm i buduje swoje gniazda.

Na dnie lasu odnajduje ulubione nasiona, jagody i młode pędy roślin. Swoją dietę, szczególnie w okresie wiosny i lata, wzbogaca owadami. Nimi też karmi pisklęta. Poszukując pokarmu, często rozgrzebuje ściółkę silnymi nogami zakończonymi dużymi pazurami. Połyka drobne kamienie, które trafiają do żołądka i tam pomagają w rozdrabnianiu pokarmu (ptaki nie mają przecież zębów, które mogłyby im w tym pomóc!). Kamienie te nazywane są gastrolitami.

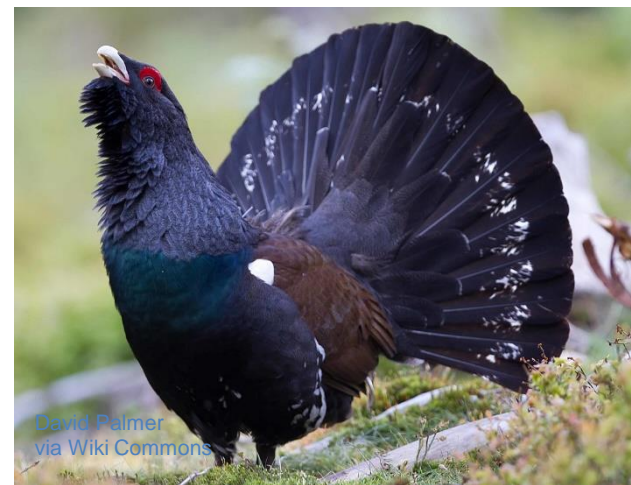
Podobną dietę i zwyczaje żywieniowe stosują pozostali przedstawiciele rodziny kurowatych (tak, są to ptaki spokrewnione ze znaną wszystkim kurą domową). Innym kurowatym zamieszkującym lasy jest **głuszec**. Samce tego gatunku w okresie godowym odbywają spektakularne toki – wykonują pieśni, tańce, a nawet walczą w celu przypodobania się samicom.

Ponieważ kurowate większą część życia spędzają na ziemi, są raczej słabymi lotnikami. Za to bardzo szybko i sprawnie biegają.

### Jarząbek (samiec)



### Głuszec (samiec)



Kliknij, by wrócić do strony  
z grafiką drzewa



## Myszołów

Myszołów zamieszkuje lasy, w których na drzewach buduje swoje gniazda. Żeruje natomiast na łąkach i polach uprawnych. Poszukuje na nich przede wszystkim drobnych kręgowców – ssaków (np. norników), ptaków, a także płazów i gadów. Ale nie gardzi też większymi owadami czy dżdżownicami. Tak jak większość ptaków szponiastych, do których się zalicza, zdobywa pokarm przede wszystkim aktywnie polując. Może także zjadać padlinę, czyli martwe zwierzęta.

Przykłady innych występujących w Polsce ptaków szponiastych to: **orzeł przedni**, **orlik krzykliwy** czy **pustułka**. To, co pomaga tym ptakom w zdobywaniu pożywienia to przede wszystkim świetny wzrok, duże zagięte szpony oraz mocny haczykowato zagięty dziób.

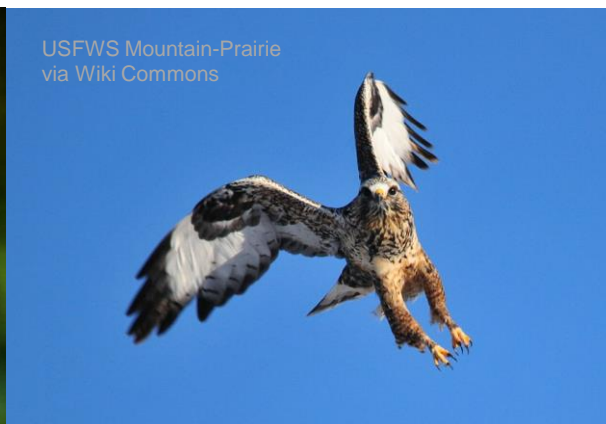
## Myszołów



## Orzeł przedni



## Myszołów włochaty



**Myszołów włochaty** – bliski krewny myszołowa, który w Polsce nie gnieździ się. Najłatwiej spotkać go tu w zimie, kiedy poszukuje pożywienia nad ośnieżonymi polami lub łąkami. Na zdjęciu wspaniale prezentuje swoje szpony drapieznika.

Kliknij, by wrócić do strony z grafiką drzewa



## Jak mądrze dokarmiać ptaki?

Karmnik w przydomowym ogródku lub na balkonie to dobry pomysł. Będziesz mógł dzięki niemu przyrzeć się bliżej ptakom. Ale pamiętaj, właściwie dobrany pokarm to podstawa. W karmniku powinny znaleźć się nasiona. Możemy powiesić w nim słoninę, ale nie może to być słonina solona czy wędzona, musi być zawsze świeża. Słonina może znajdować się w karmniku tylko w czasie mrozu! Nie wrzucaj do karmnika resztek z własnego stołu – taki pokarm ptakom zaszkodzi. Gdy już zaczniesz dokarmiać, musisz być w tym konsekwentny. Zanim wystawisz swój karmnik, sprawdź, jak to robić prawidłowo, by nie zaszkodzić ptakom. [Tutaj](#) i [tutaj](#) znajdziesz kilka cennych porad.

Uwaga, karmnik zapełniamy w zimie! Przez cały rok możemy oferować ptakom wodę. Często to właśnie jej brakuje. Ptaki oprócz tego, że ją piją, chętnie zażywają też w niej kąpieli.

Obejrzyj film i sprawdź, jakie ptaki mogą zaglądać do karmnika w zimie (źródło: Lasy Miejskie Warszawa).



Oglądając ten film przekonasz się, jak ważna dla ptaków jest woda (źródło: AnimalLive).



Kliknij, by wrócić do strony  
z grafiką drzewa





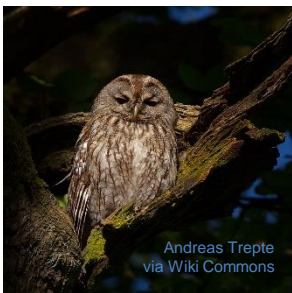
**HEIDELBERGCEMENT**

## Zadanie

Sprawdź, czym żywią się wymienione poniżej gatunki ptaków. Gdzie, o jakiej porze doby i jak zdobywają pokarm? Jak pomagają im w tym cechy, które wymienione zostały w nawiasach.

### Puszczyk

(świetny wzrok  
i bezszelestny lot)



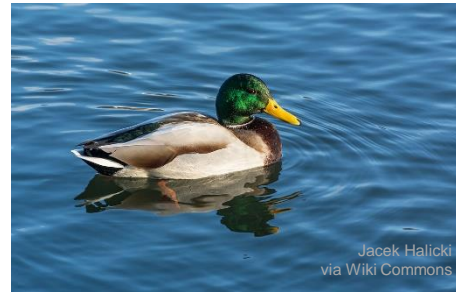
### Bocian biały

(długie nogi  
i długi dziób)



### Kaczka krzyżówka

(dziób z dwoma rzędami blaszek  
umożliwiający filtrację wody)



### Perkoz dwuczuby

(świetny pływak i nurek)



Klikając na zdjęcie znajdziesz przykładową stronę, na której znajdują się informacje dotyczące poszczególnych gatunków, ale nie ograniczaj się do nich. W Internecie jest naprawdę dużo informacji o ptakach. A może masz w domu encyklopedię lub książkę poświęconą ptakom, do których warto zajrzeć?







HEIDELBERGCEMENT

## Przydatne informacje cz. 1

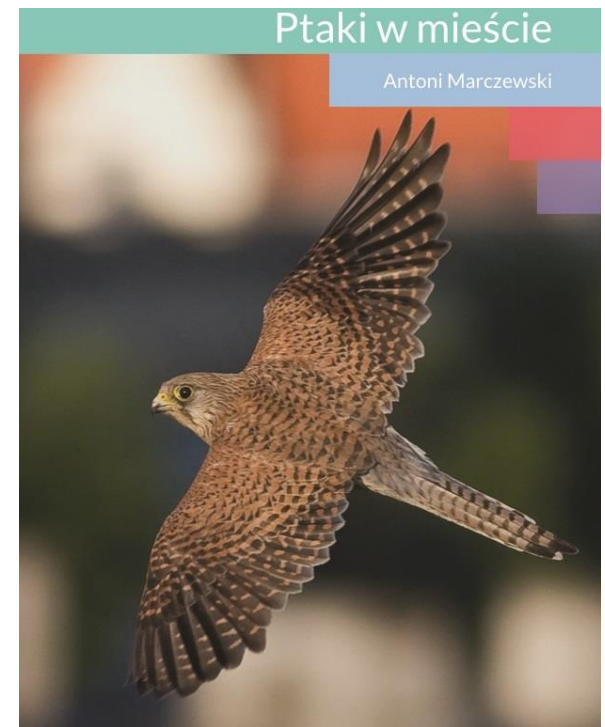
Strona Ogólnopolskiego Towarzystwa Ochrony Ptaków:

[www.otop.org.pl](http://www.otop.org.pl)

Strona OTOP poświęcona migracjom. Tutaj możesz m.in. zgłaszać swoje obserwacje powracających na lęgowiska ptaków:

[www.springalive.net/pl-pl](http://www.springalive.net/pl-pl)

Broszura OTOP „**Ptaki w mieście**”, w której znajdziesz sylwetki wielu gatunków ptaków żyjących w otoczeniu człowieka  
(kliknij na obrazek, by pobrać PDF).





**HEIDELBERGCEMENT**

## Przydatne informacje cz. 2

Podstawowe informacje o ptakach występujących w Polsce znajdziesz m.in. tutaj:

[ptaki.info](http://ptaki.info)

Strona, na której znajdziesz nagrania głosów ptaków:

[www.xeno-canto.org](http://www.xeno-canto.org)





**HEIDELBERGCEMENT**

Lekcje „Zbliźmy się do ptaków z naszego sąsiedztwa” przygotowane zostały w ramach programu Spring Alive 2020. Jest to program organizowany przez BirdLife International, w Polsce wdrażany przez [Ogólnopolskie Towarzystwo Ochrony Ptaków](#). Jego cel to inspirowanie i edukowanie dzieci w Eurazji i Afryce na temat migracji ptaków i w ogóle piękna natury. Poprzez warsztaty, zajęcia szkolne i wydarzenia dla rodzin nasza inicjatywa ma na celu stworzenie kolejnego pokolenia ludzi świadomych piękna przyrody i istniejących zagrożeń. Tegoroczny temat programu Spring Alive to: **„Jak być dobrym obserwatorem ptaków”**.

Od 2019 r. program Spring Alive finansowany jest przez HeidelbergCement.

