
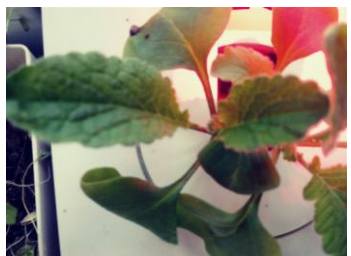


Data	03.04.2020
Imię i nazwisko nauczyciela	Anna Mikuś
Temat zajęć	Jak założyć kompostownik? (w domu, w szkole).
Cele zajęć:	
<ul style="list-style-type: none"> ✓ upowszechnienie i przypomnienie zasad kompostowania substancji organicznych i segregacji odpadów w warunkach szkolnych i domowych; ✓ motywowanie uczestników koła oraz ich rodziców do założenia kompostowników w domu, co jest możliwe w warunkach zamieszkiwania na terenach wiejskich; ✓ prowadzenie kompostowania na terenie szkoły; ✓ rozwój umiejętności matematyczno – przyrodniczych i przedsiębiorczości. 	
NaCoBeZu: - na co należy zwrócić uwagę? - co jest najważniejsze? - co należy zapamiętać?	<p>Podczas zajęć zwróć uwagę na to, w jakim celu tworzy się kompostowniki oraz do jakich celów wykorzystuje się wytworzony kompost.</p> <p>Ponadto zastanów się, jakie korzyści ekonomiczne mogą mieć gospodarstwa domowe, jeśli będą ten kompost zużywały do uprawy roślin w swoich ogródkach. Możesz zachęcić domowników do takiego działania.</p>
Przebieg zajęć (według programu):	
<ol style="list-style-type: none"> 1. Powitanie członków koła. 2. Kontrola wzrostu roślin - posadzonych w ziemi i w uprawie hydroponicznej. 3. Przygotowanie materiału do mini kompostownika. 4. Pomiar temperatury, jednostki. 5. Posadzenie ukorzenionych szczypek mięty. 6. Wysiew nasion sałaty - wpływ głębokości siewu na kiełkowanie nasion. 7. Podsumowanie działań. 	
Dzień dobry,	
<p>na dzisiejszych zajęciach przypomnimy sobie, na czym polegała uprawa hydroponiczna w urządzeniu Smart Garden 9 z lampą typu LED.</p>	
	
<p>Na początku należało napełnić pojemnik wodą z dodatkiem odpowiedniej ilości płynnego humusu (dokonałiśmy pomiarów ściśle według zaleceń). Następnie należało umieścić wybrane przez Was nasiona w pojemniczkach z kopułami kiełkowania i na końcu przykryć je pokrywkami. Usunęliśmy kopuły, kiedy kiełki do nich sięgnęły. Mogliśmy nazwać nasze roślinki, bo każda miała swoją etykietkę. Ogród pełnił rolę szklarni. Urządzenie zaczynało działać po podłączeniu do prądu. Lampa działała w cyklu: 16 godzin włączona i 8 godzin wyłączona. Dolewaliśmy wody, kiedy pływak dosięgał dna.</p>	
<p>W naszym ogrodzie Smart Garden 9 uprawialiśmy między innymi: bazylię, sałatę, czarnuszkę, rzodkiewkę, nasturcję, groszek, hyzop, pomidory i paprykę. Zioła mogliśmy zbierać już 3 tygodnie po zasianiu, pomidory nieco później. Optymalna temperatura wzrostu to około 20°C - 22°C. Przykłady naszej uprawy hydroponicznej:</p>	



Uwaga!

Wszystkie zaprezentowane zdjęcia są wykonane w ramach zajęć Szkolnego Zielarskiego Koła Naukowego (program unijny „Nowoczesna Edukacja”)

Jak wygląda kompostownik i co możemy kompostować?

Do uprawy roślin możemy użyć odpowiedniego rodzaju gleby, w tym gleby z kompostownika. Zastanów się, jakie mamy korzyści z takiego działania. Możemy zyskać:

- ✚ bogaty w składniki mineralne nawóz do uprawy roślin,
- ✚ darmowy nawóz (oszczędność pieniędzy);
- ✚ mniej śmieci w śmietnikach;
- ✚ bardziej czyste środowisko (świadomość, że mamy na to realny wpływ).

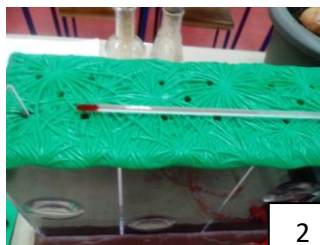
Do kompostowania nadają się odpady roślinne, opadłe liście, rozdrobnione gałęzie, odchody zwierząt, fusy z kawy i herbaty czy skorupki jaj. Nie wolno natomiast wrzucać porażonych chorobami roślin, odpadów mięsnych czy środków ochrony roślin. Kompost powstaje w wyniku rozkładu szczątków organicznych przez mikroorganizmy żyjące w glebie. W szkole (dzięki staraniom naszego koła) udało się wykonać taki kompostownik (podziękowania dla Pana konserwatora). Mieliśmy już okazję nieco go napęlić.

Teraz krótka relacja z naszych działań:

Najpierw wzbogacaliśmy wiedzę o tym, czym jest kompost, w jakim celu się go tworzy i do czego wykorzystuje -fot. 1. W klasie prowadziliśmy kompostowanie w specjalnie do tego przeznaczonym trzykomorowym pojemniku -fot. 2 i 3. Nasza praca – grabienie liści – fot. 4, nasz szkolny kompostownik – fot. 5 i nasze hodowle w klasie – fot. 6.



1



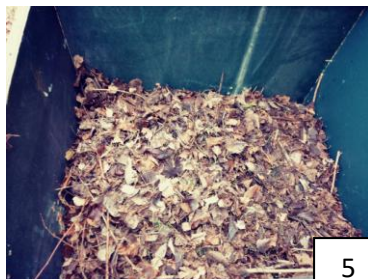
2



3



4



5



6

Nadszedł czas na podsumowanie naszej dzisiejszej pracy podczas tych zajęć.

Ewaluacja (informacja zwrotna) - Sprawdź, czy wiesz lub czy potrafisz:

- wyjaśnić, co to jest kompostownik i na czym polega kompostowanie;
- podać kilka przykładów odpadów w naszych gospodarstwach, które nadają się do kompostowania;
- wymienić odpady, których nie wolno wyrzucać do kompostownika.

Jak oceniasz dzisiejsze zajęcia? (samoocena)

Jeśli masz ciekawe zdjęcia ze swojej pracy, wyniki obserwacji czy przemyślenia, podziel się nimi z nami. Możesz napisać do mnie w e-dzienniku lub ewentualnie na adres anna.mikus@kliniska.edu.pl

UWAGI

Czas na wykonanie zadań: miesiąc kwiecień

Życzę miłej pracy!